



ЛИЧНЫЙ КАБИНЕТ ИЗЫСКАТЕЛЯ

Инструкция пользователя

О ПРОГРАММЕ

Личный кабинет изыскателя (ЛКИ) – это онлайн-сервис, позволяющий оптимизировать обмен информацией между Комитетом по градостроительству и архитектуре (Комитетом), Санкт-Петербургским государственным казённым учреждением «Центр информационного обеспечения градостроительной деятельности» (Учреждением) и изыскательскими организациями (ИО) в процессе регистрации уведомлений о начале производства инженерных изысканий (ИИ), а также предоставления, проверки и размещения материалов ИИ в Фонде материалов топографо-геодезических работ и инженерных изысканий (Фонд). Основной задачей ЛКИ является стандартизация данных процессов в целях повышения уровня контроля выполняемых ИИ, качества материалов, подлежащих размещению в Фонде, упрощение взаимодействия ИО с Комитетом и Учреждением, а также сокращение временных затрат на работы по предоставлению, проверке и размещению материалов ИИ в Фонде

ОСНОВНЫЕ ФУНКЦИИ ЛКИ

- ▶ Оперативное удалённое взаимодействие и обмен информацией между Комитетом, Учреждением и ИО
- ▶ Формирование в электронном виде заявок на регистрацию Уведомлений о начале производства инженерных изысканий и выдачу материалов Фонда
- ▶ Предоставление исходных данных для производства ИИ
- ▶ Предоставление материалов выполненных ИИ на проверку согласно зарегистрированным Уведомлениям
- ▶ Концентрация, хранение и обработка всей информации по каждому уведомлению
- ▶ Формирование запросов с целью получения статистических данных

1. РЕГИСТРАЦИЯ

Для начала работы в ЛКИ необходимо в адресной строке браузера ввести адрес: <https://portal.kgainfo.spb.ru/lki/>

Далее в открывшемся окне следует выбрать пункт **«Войти/Регистрация» (1)**

Личный кабинет изыскателя
Комитет по градостроительству и архитектуре

ГЛАВНАЯ НОВОСТИ ЛИЧНЫЙ КАБИНЕТ СДАТЬ НА ПРОВЕРКУ КАРТА ИЗУЧЕННОСТИ ДОКУМЕНТЫ ВОПРОС-ОТВЕТ **ВОЙТИ/РЕГИСТРАЦИЯ** 1

Главная

Личный кабинет изыскателя (ЛКИ) – это онлайн-сервис, позволяющий оптимизировать обмен информацией между Комитетом по градостроительству и архитектуре (Комитетом), Санкт-Петербургским государственным казённым учреждением «Центр информационного обеспечения градостроительной деятельности» (Учреждением) и изыскательскими организациями (ИО) в процессе регистрации уведомлений о начале производства инженерных изысканий (ИИ), а также предоставления, проверки и размещения материалов ИИ в Фонде материалов топографо-геодезических работ и инженерных изысканий (Фонд). Основной задачей ЛКИ является стандартизация данных процессов в целях повышения уровня контроля выполняемых ИИ, качества материалов, подлежащих размещению в Фонде, упрощение взаимодействия ИО с Комитетом и Учреждением, а также сокращение временных затрат на работы по предоставлению, проверке и размещению материалов ИИ в Фонде.

Основные функции ЛКИ:

- Оперативное удалённое взаимодействие и обмен информацией между Комитетом, Учреждением и ИО
- Формирование в электронном виде заявок на регистрацию Уведомлений о начале производства инженерных изысканий и выдачу материалов Фонда
- Предоставление исходных данных для производства ИИ
- Предоставление материалов выполненных ИИ на проверку согласно зарегистрированным Уведомлениям
- Концентрация, хранение и обработка всей информации по каждому уведомлению
- Формирование запросов с целью получения статистических данных

ОБРАТНАЯ СВЯЗЬ

Ваше имя (обязательно)

Ваш e-mail (обязательно)

Сообщение

Отправить

В открывшемся окне необходимо выбрать пункт **«Регистрация» (2)**, после чего в соответствующих полях указать желаемое имя пользователя и адрес действующей электронной почты. Далее следует нажать кнопку **«Регистрация» (2.1)**

После этого на указанный адрес электронной почты будет направлена ссылка для подтверждения регистрации.

Личный кабинет изыскателя
Комитет по градостроительству и архитектуре

ГЛАВНАЯ НОВОСТИ ЛИЧНЫЙ КАБИНЕТ СДАТЬ НА ПРОВЕРКУ КАРТА ИЗУЧЕННОСТИ ДОКУМЕНТЫ ВОПРОС-ОТВЕТ **ВОЙТИ/РЕГИСТРАЦИЯ**

Войти/регистрация

E-mail

Пароль

☐ Запомнить меня

Войти

Регистрация

Забыли пароль?

Личный кабинет изыскателя
Комитет по градостроительству и архитектуре

ГЛАВНАЯ НОВОСТИ ЛИЧНЫЙ КАБИНЕТ СДАТЬ НА ПРОВЕРКУ КАРТА ИЗУЧЕННОСТИ ДОКУМЕНТЫ ВОПРОС-ОТВЕТ

Регистрация

Имя пользователя

E-mail

Ваше имя (обязательно)

Ваш e-mail (обязательно)

Сообщение

Подтверждение регистрации будет отправлено на ваш e-mail.

Регистрация

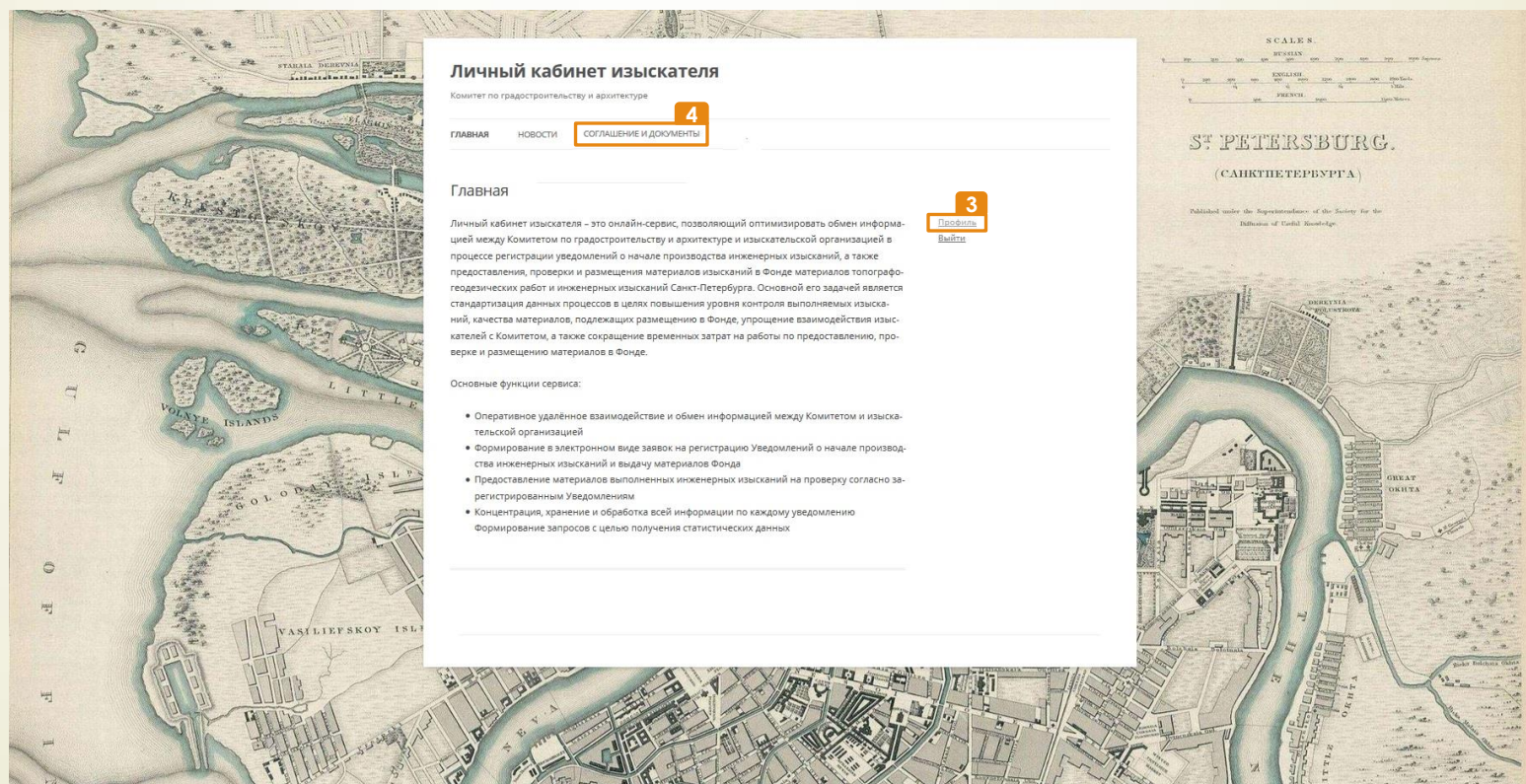
Войти

Забыли пароль?

Изменить

Отправить

После активации пользователю предоставляется доступ к ЛКИ без функционала по работе с уведомлениями о производстве инженерных изысканий. Для получения данного функционала необходимо заполнить информационные поля во вкладке **«Профиль» (3)**, а также сформировать и подписать электронной подписью Соглашение о предоставлении материалов инженерных изысканий (Соглашение) в разделе **«Документы» (4)**



2. ПРОФИЛЬ

В информационные поля вкладки «Профиль» необходимо ввести данные организации, выполняющей инженерные изыскания (5), данные представляющего её пользователя (6), а также контактную информацию (7)

Личный кабинет изыскателя

Профиль

Свернуть меню

Профиль

Персональные настройки

Имя

Имя пользователя

Имя

Фамилия

Ник (обязательно)

Отображать как

Контакты

E-mail (обязательно)

Сайт

Управление учётной записью

Новый пароль

Сессии

Данные для соглашения

Название организации

КПП

ИНН

Расчетный счет

Банк

Корреспондентский счет

БИК

Юридический адрес

тел./факс

Обновить профиль

Вернуться в кабинет

3. ДОКУМЕНТЫ

После заполнения информации профиля необходимо в разделе **«Документы»** скачать бланк Соглашения **(8)**, заполнить его, подписать электронной подписью и загрузить для проверки и подписания со стороны Комитета. Вместе с Соглашением потребуется загрузить действующий сертификат электронной цифровой подписи пользователя и документы, необходимые для установления Комитетом правоспособности пользователя АКИ (Пользователь) **(9)**. Список документов приведён в этом же разделе **(10)**

Личный кабинет изыскателя
Комитет по градостроительству и архитектуре

ГЛАВНАЯ НОВОСТИ ЛИЧНЫЙ КАБИНЕТ СДАТЬ НА ПРОВЕРКУ КАРТА ИЗЫСКОУЩЕСТВО ДОКУМЕНТЫ ВОПРОС-ОТВЕТ

Соглашение и документы

8 [Соглашение о предоставлении материалов инженерных изысканий](#)

Приложите в Соглашение, подписанное в электронном виде при наличии действующего соглашения, приложите его скан-копию, а также документы, необходимые для установления Комитетом Вашей правоспособности:

10

- учредительные документы юридического лица со всеми зарегистрированными изменениями и дополнениями, если они имели место;
- документ, подтверждающий полномочия представителя юридического лица, действующего без доверенности: протокол (выписка из протокола) или решение об избрании (назначении) руководителя в случае, если исполнительные органы юридического лица в соответствии с учредительными документами избираются на основании решения органа управления, в иных случаях – приказ о назначении руководителя на должность;
- свидетельство о государственной регистрации физического лица в качестве индивидуального предпринимателя;
- документ (доверенность), подтверждающий полномочия представителя юридического лица/индивидуального предпринимателя, использующего ЭП, подписанный ЭП руководителя юридического лица/индивидуального предпринимателя;
- выписку из реестра членов саморегулируемой организации, членом которой Вы являетесь.

В случае успешной проверки подписанное соглашение со стороны Комитета будет размещено в течении 3х рабочих дней

После регистрации Вы попадете в перечень лиц для активации. Сведения о загружаемых Вами документах автоматически поступают оператору для принятия решения.

Если запрашиваемые материалы содержат сведения ограниченного доступа, то они размещаются с использованием средств криптографической защиты информации. В связи с этим, также необходимо передать криптоключ (сертификат) цифровой подписи

9 [Приложите сертификат цифровой подписи \(*.cer\)](#)

[Выберите файл](#) Файл не выбран [Отправить](#)

[Печать сертификата](#)

Добавить файлы

[Выберите файл](#) Файл не выбран [Отправить](#)

Загруженные файлы

Карта, утвержденная

Генерация (политики)

Генерация (КИО)

Генерация

Список, утвержденный в работе

Отмеченные утверждения

Размещены в блоке

Юрий Упаловский

Пользователь

Выход

Личный кабинет

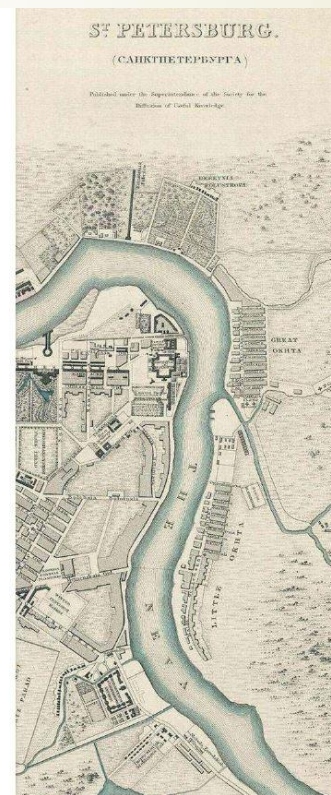
Обратная связь

Ваше имя (обязательно)

Ваш e-mail (обязательно)

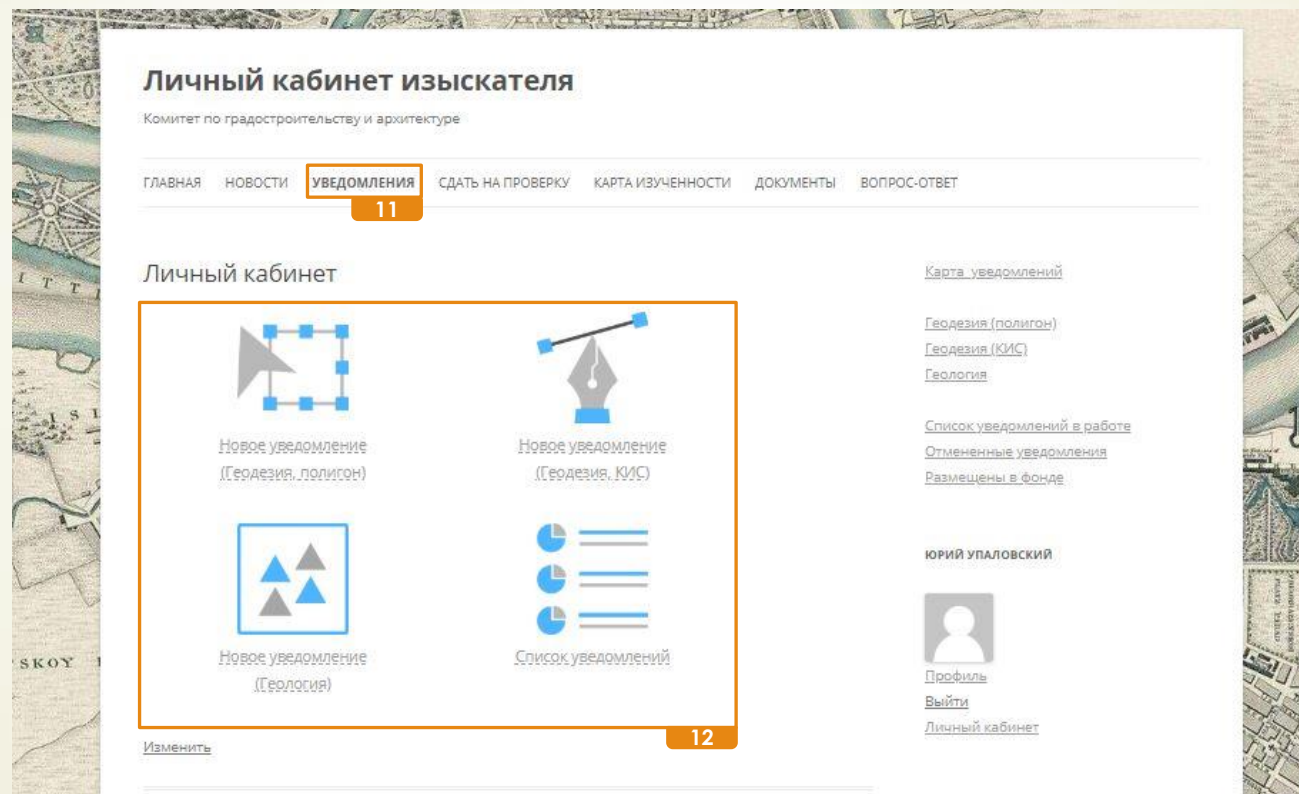
Сообщение

[Отправить](#)



4. РАБОТА С УВЕДОМЛЕНИЯМИ

После проверки предоставленных документов и подписания Соглашения со стороны Комитета пользователю предоставляется доступ к функционалу ЛКИ по работе с уведомлениями о производстве инженерных изысканий. Раздел **«Уведомления» (11)** содержит функции формирования уведомлений, а также просмотра списка уведомлений с отображением всей имеющейся по ним информации (12).



4.1 ФОРМИРОВАНИЕ УВЕДОМЛЕНИЯ

Для формирования уведомления о производстве инженерных изысканий необходимо перейти к подразделу «Сформировать уведомление»

ШАГ 1. Ввод информации. В соответствующих полях следует указать адрес работ, наименование Заказчика работ, назначение работ, основной вид работ, а также указать масштаб (при необходимости) **(13)**

ШАГ 2. Загрузка документов. Далее потребуется загрузить необходимые для регистрации уведомления документы: техническое задание, согласованное с Заказчиком, программу работ, актуальную выписку из реестра членов СРО, а также договор на производство работ по инженерным изысканиям **(14)**. При необходимости загрузить иные документы можно воспользоваться соответствующей функцией **(15)**

Личный кабинет изыскателя

Комитет по градостроительству и архитектуре

ГЛАВНАЯ НОВОСТИ УВЕДОМЛЕНИЯ СОГЛАШЕНИЕ И ДОКУМЕНТЫ

Сформировать уведомление

13

* Адрес участка работ:

Введите адрес

* Заказчик:

Наименование заказчика работ

* Назначение работ:

Назначение работ

* Вид инженерных изысканий:

Инженерно-геодезические изыскания

* Основной вид работ:

Топографическая съемка

Масштаб: 1:500

Сформировать уведомление

Список уведомлений

Профиль

Выйти

14

Техническое задание, утвержденное заказчиком:

Обзор...

Программа работ:

Обзор...

Выписка из реестра членов СРО:

Обзор...

Договор на производство работ по инженерным изысканиям:

Обзор...

15

Граница топографической съемки (*.mit):

Обзор...

Иной документ (zip-архив, если необходимо несколько):

Обзор...

SCALE S.

ST PETERSBURG.

(САНКТ-ПЕТЕРБУРГ)

Published under the Superintendence of the Society for the Diffusion of Useful Knowledge.

DEKHTIA POLYSTROVE

GREAT OKHTA

9

ФОРМИРОВАНИЕ УВЕДОМЛЕНИЯ

ШАГ 3. Формирование границы работ. Сформировать границу работ можно одним из доступных способов: посредством ручного нанесения границы на карту с помощью встроенного инструмента рисования (16) или импортом файла границы в формате *.mif (17). При нанесении границы на карту список номенклатурных листов, попадающих в эту границу и подлежащих предоставлению в качестве исходных данных, формируется автоматически (18)

Схема границ топографической съёмки:

Площадь границы работ: 13089 м² 1.31 га

16

Выбранные геодезические пункты:

№ ИЛИ НАЗВАНИЕ ПУНКТА	АДРЕС	ПЛАНШЕТ
6601	Наб.р.Фонтанки 57.3,уг.л.Ломоносова	2429 [x]
Б/п	Торговый пер. 2а корп.3	2429 [x]
8862	Ул.Ломоносова 12.6б,уг.наб.р.Фонтанки	2429 [x]
Б/п	Ул.Зодчего Росси 2.4,уг.л.Ломоносова	2429 [x]

Планшеты пересекающиеся с границей топографической съёмки:

2429-11-07, 2429-11-08, 2429-11-11, 2429-11-12,

Сохранить черновик Сформировать уведомление

Личный кабинет изыскателя

Комитет по градостроительству и архитектуре

ГЛАВНАЯ НОВОСТИ УВЕДОМЛЕНИЯ СОГЛАШЕНИЕ И ДОКУМЕНТЫ

Сформировать уведомление

[Сформировать уведомление](#)
[Список уведомлений](#)

* Адрес участка работ:
Введите адрес

* Заказчик:
Наименование заказчика работ [Профиль](#)

* Назначение работ:
Назначение работ [Выйти](#)

* Вид инженерных изысканий:
Инженерно-геодезические изыскания

* Основной вид работ:
Топографическая съёмка Масштаб: 1:500

* Техническое задание, утверждённое заказчиком:
[Обзор](#) Файл не выбран.

* Программа работ:
[Обзор](#) Файл не выбран.

* Выписка из реестра членов СРО:
[Обзор](#) Файл не выбран.

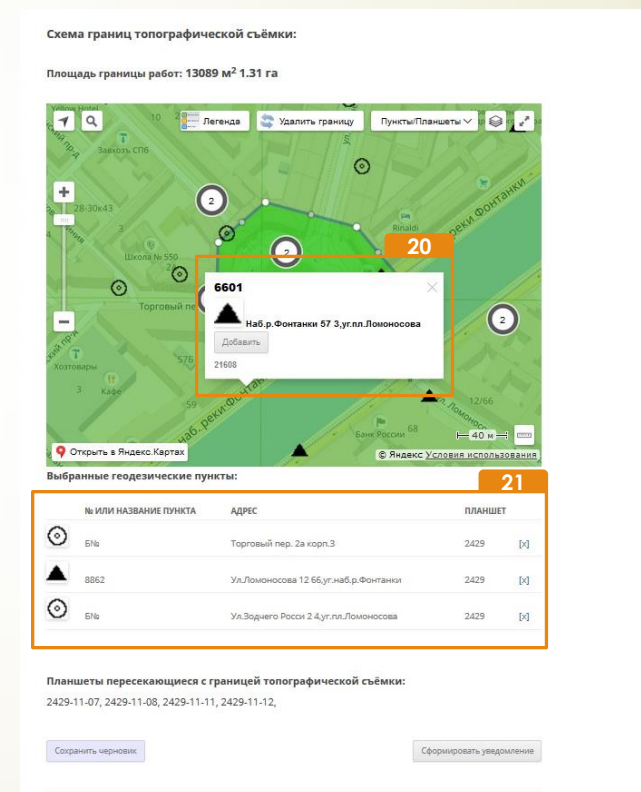
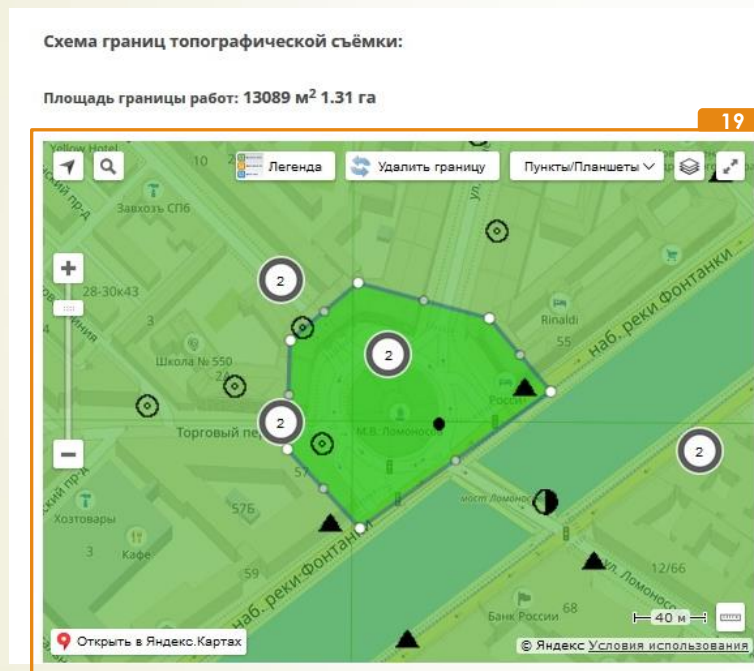
* Договор на производство работ по инженерным изысканиям:
[Обзор](#) Файл не выбран.

17

Граница топографической съёмки (*.mif):
[Обзор](#) Файл не выбран.

Иной документ (zip-архив, если необходимо несколько):
[Обзор](#) Файл не выбран.

ШАГ 4. Выбор исходных геодезических пунктов. После нанесения границы работ на карте отобразятся имеющиеся в районе работ исходные геодезические пункты (19). При нажатии на пиктограмму пункта можно ознакомиться с информацией по нему и, при необходимости, добавить выбранный пункт в заявку о предоставлении исходных данных (20). Выбранные для включения в заявку пункты будут отображены ниже карты с границей работ (21). При необходимости заказа карточек привязок к выбранным пунктам напротив этих пунктов следует поставить соответствующую отметку.



ШАГ 5. Завершение формирования уведомления. После выбора исходных пунктов рекомендуется проверить правильность введенной по уведомлению информации, а затем выбрать пункт **«Сформировать уведомление» (22)**. Чтобы сохранить сформированное уведомление без отправления его на регистрацию следует использовать пункт **«Сохранить черновик» (23)**. Данный черновик будет доступен для дальнейшего редактирования и последующего отправления на регистрацию (**функция находится в разработке**).

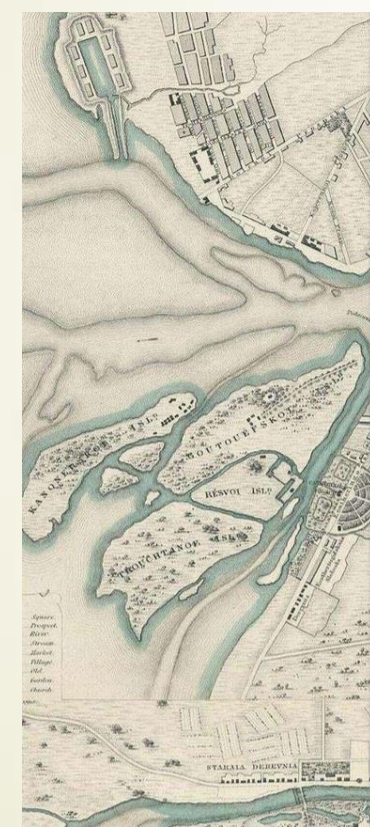


Схема границ топографической съёмки:

Площадь границы работ: 13089 м² 1.31 га

6601

Наб. р. Фонтани 57 3.уг.пл.Ломоносова

Добавить

Выбранные геодезические пункты:

№ ИЛИ НАЗВАНИЕ ПУНКТА	АДРЕС	ПЛАНШЕТ
Б№	Торговый пер. 2а корп.3	2429 [x]
8862	Ул.Ломоносова 12 66,уг.наб.р.Фонтани	2429 [x]
Б№	Ул.Зодчего Росси 2 4.уг.пл.Ломоносова	2429 [x]

Планшеты пересекающиеся с границей топографической съёмки:

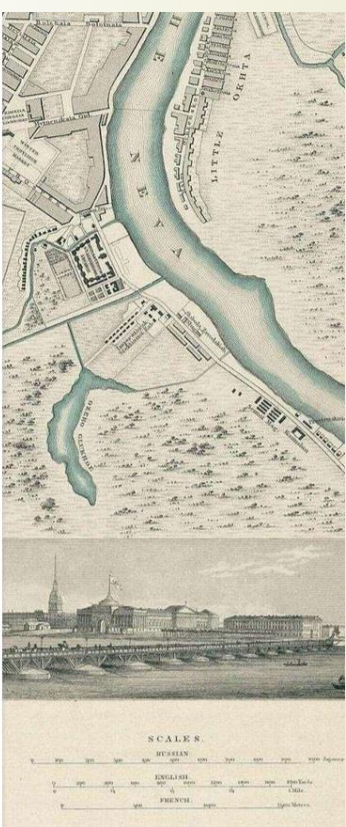
2429-11-07, 2429-11-08, 2429-11-11, 2429-11-12,

23

Сохранить черновик

22

Сформировать уведомление



4.2 СПИСОК УВЕДОМЛЕНИЙ

Все сформированные уведомления в хронологическом порядке отображаются в разделе **«Список уведомлений»**. В списке по каждому уведомлению можно увидеть его номер, дату формирования, адрес производства работ, а также действующий статус **(24)**

Личный кабинет изыскателя
Комитет по градостроительству и архитектуре

ГЛАВНАЯ НОВОСТИ **УВЕДОМЛЕНИЯ** СДАТЬ НА ПРОВЕРКУ КАРТА ИЗУЧЕННОСТИ ДОКУМЕНТЫ ВОПРОС-ОТВЕТ

Список уведомлений

Новое уведомление (Геология, геология) Новое уведомление (Геология, КИС) Новое уведомление (Геология)

Геология (политон) Геология (КИС) Геология

Список уведомлений в работе Отмененные уведомления Размещены в фонде

искать

№ (1678)
Адрес: какой то адрес
1) Скачайте бланк сформированного уведомления [скачать](#)
2) Подпишите бланк отделимой электронной подписью уполномоченного лица и приложите подписанный файл:
[Выберите файл](#) Файл не выбран
3) Приложите файл электронной подписи:
[Выберите файл](#) Файл не выбран
[подробно...](#) [Отправить подписанное уведомление](#)

Курят упаловский

Профиль Выйти Личный кабинет

24

№ 1699-20 (1552, геология). Адрес: канал Грибоедова д 119-121 [подробно...](#) [аннулировать](#) [Выданы ИД](#)

№ 1111-19 (296) , КИС [подробно...](#) [На размещении в фонде](#)

№ 1055-19 (251) от 15.03.19
Адрес: Территория, ограниченная Коломяжским пр., Солунской ул., 3-й линией 1-й половины, границей территории объекта культурного наследия регионального значения "Удельный парк", ул. Марка Галлая, в Приморском районе
[подробно...](#) [Получены замечания](#)

№ 4555 (150)
Адрес: ул. Зодчего Росси, д. 1/3
[подробно...](#) [На размещении в фонде](#)

Для получения полной информации по конкретному уведомлению необходимо нажать на надпись **«Подробнее»**, в результате чего раскроется карточка уведомления, содержащая всю необходимую информацию **(25)**

Уведомление № 1055-19 (251) от 15.03.19 25

Адрес: Территория, ограниченная Коломяжским пр., Солунской ул., 3-й линией 1-й половины, границей территории объекта культурного наследия регионального значения "Удельный парк", ул. Марка Галлая, в Приморском районе

Данные уведомления

№ АСХДИ: 1055-19 от 15.03.19
№ вх КГА: 01-21-13085/19 от 15.03.2019
Дата и время: 2019-03-15 14:06:18
Заказчик: Комитет по градостроительству и архитектуре
Площади: 18.65 Га
Назначение работ: Для подготовки документации по планировке территории
Вид инженерных изысканий: Геодезические
Основной вид работ: Топографическая съемка Масштаб: 1:2000
Дата окончания работ: 30.03.2019
Документы: [Техническое задание](#); [Программа работ](#); [Выписка СРО](#);
Договор на производство работ; [Граница съемки](#); [Иной документ](#);
Планшеты: 2629-01-15, 2629-01-16, 2629-05-03, 2629-05-04, 2629-05-07, 2629-05-11, 2629-05-12, 2629-05-15, 2629-05-16
Пункты: 16032, 17427, 5092, 5237, 5350
Кроки для пунктов:
[Посмотреть обозначенную границу съемки](#)

[Исходные данные \(планшеты\)](#)
[Исходные данные \(пункты\)](#)

Запросы дополнительных сведений

[Создать новый запрос](#)

Нет дополнительных сведений

Обратная связь с сотрудниками ГГО:

Ефанов Алексей Михайлович 19.03.19 15:06

1 (вложение)

Ефанов Алексей Михайлович 19.03.19 15:07

текст

Угловский Юрий Александрович 19.03.19 15:46

тест Подклетнова

Угловский Юрий Александрович 14.11.19 16:32

тест Подклетнова 2

Угловский Юрий Александрович 14.11.19 16:42

Тестовое обращение

Угловский Юрий Александрович 26.05.20 09:07

Обращение в техподдержку

Угловский Юрий Александрович 26.05.20 09:07

оповестить: не выбран

Введите текст сообщения

[Выберите файл](#) Файл не выбран [отправить](#)

В правой части карточки уведомления расположено окно чата для обратной связи с сотрудниками КГА и Учреждения **(25.1)**. Пользователь, при необходимости, имеет возможность отправить в чат текстовое сообщение по вопросам, касающимся данного уведомления, прикрепить к сообщению файл и выбрать из списка сотрудника, которому адресовано данное сообщение.

Уведомление № 1055-19 (251) от 15.03.19

25.1

Адрес: Территория, ограниченная Коломяжским пр., Солунской ул., 3-й линией 1-й половины, границей территории объекта культурного наследия регионального значения "Удельный парк", ул. Марка Галлая, в Приморском районе

Данные уведомления

№ АСХДИИ: 1055-19 от 15.03.19
№ вх КГА: 01-21-13085/19 от 15.03.2019
Дата и время: 2019-03-15 14:06:18
Заказчик: Комитет по градостроительству и архитектуре
Площадь: 18.65 Га
Назначение работ: Для подготовки документации по планировке территории
Вид инженерных изысканий: Геодезические
Основной вид работ: Топографическая съемка Масштаб: 1:2000
Дата окончания работ: 30.03.2019
Документы: [Техническое задание](#); [Программа работ](#); [Выписка СРО](#);
[Договор на производство работ](#); [Граница съемки](#); [Иной документ](#);
Планшеты: 2629-01-15, 2629-01-16, 2629-05-03, 2629-05-04, 2629-05-07,
2629-05-11, 2629-05-12, 2629-05-15, 2629-05-16
Пункты: 16032, 17427, 5092, 5237, 5350
Кроки для пунктов:
[Посмотреть обозначения границ съемки](#)

[Исходные данные \(планшеты\)](#)
[Исходные данные \(пункты\)](#)

Запросы дополнительных сведений

[Создать новый запрос](#)

Нет дополнительных сведений

Обратная связь с сотрудниками ГГО:

Ефанов Алексей Михайлович 19.03.19 15:06

1 (вложение)

Ефанов Алексей Михайлович 19.03.19 15:07

текст

Углановский Юрий Александрович 19.03.19 15:46

тест Подклетнова

Углановский Юрий Александрович 14.11.19 16:32

тест Подклетнова 2

Углановский Юрий Александрович 14.11.19 16:42

Тестовое обращение

Углановский Юрий Александрович 26.05.20 09:07

Обращение в техподдержку

Углановский Юрий Александрович 26.05.20 09:07

оповестить: не выбран

Введите текст сообщения

[Выберите файл](#) Файл не выбран [отправить](#)

4.3 ПОЛУЧЕНИЕ ИСХОДНЫХ ДАННЫХ

В случае успешной регистрации уведомления Пользователю на указанный адрес электронной почты придёт оповещение о регистрации с указанием срока подготовки исходных данных. В течение указанного срока данные подготавливаются сотрудниками Комитета и размещаются в АКИ. После размещения Пользователь получает соответствующее оповещение о готовности исходных данных, для получения которых необходимо в карточке уведомления воспользоваться пунктом **«Исходные данные» (26)**. Полученные данные будут представлены в зашифрованном виде (в формате *.enc). Для их расшифровки потребуется использование специализированного ПО для шифрования/расшифрования, а также ключ электронной цифровой подписи, сертификат которой подгружен Пользователем в АКИ. С инструкцией по расшифрованию исходных данных можно ознакомиться в АКИ в разделе «Вопрос-Ответ».

Уведомление № 1055-19 (251) от 15.03.19

Адрес: Территория, ограниченная Коломяжским пр., Солунской ул., 3-й линией 1-й половины, границей территории объекта культурного наследия регионального значения "Удельный парк", ул. Марка Галая, в Приморском районе

Данные уведомления

№ АСХДИ: 1055-19 от 15.03.19
№ вх КГА: 01-21-13085/19 от 15.03.2019
Дата и время: 2019-03-15 14:06:18
Заказчик: Комитет по градостроительству и архитектуре
Площадь: 18.65 Га
Назначение работ: Для подготовки документации по планировке территории
Вид инженерных изысканий: Геодезические
Основной вид работ: Топографическая съемка Масштаб: 1:2000
Дата окончания работ: 30.03.2019
Документы: [Техническое задание](#); [Программа работ](#); [Выписка СРО](#); [Договор на производство работ](#); [Граница съемки](#); [Иной документ](#)
Планишеты: 2629-01-15, 2629-01-16, 2629-05-03, 2629-05-04, 2629-05-07, 2629-05-11, 2629-05-12, 2629-05-15, 2629-05-16
Пункты: 16032, 17427, 5092, 5237, 5350
Кроки для пунктов:
[Посмотреть обозначенную границу съемки](#)

26
Исходные данные (планишеты)
Исходные данные (пункты)

Запросы дополнительных сведений

Создать новый запрос

Нет дополнительных сведений

Обратная связь с сотрудниками ГГО:

Ефимов Алексей Михайлович 19.03.19 15:06
1 (вложение)
Ефимов Алексей Михайлович 19.03.19 15:07

текст
Ушаковский Юрий Александрович 19.03.19 15:46
тест Подклетнова
Ушаковский Юрий Александрович 14.11.19 16:32
тест Подклетнова 2
Ушаковский Юрий Александрович 14.11.19 16:42
Тестовое обращение
Ушаковский Юрий Александрович 26.05.20 09:07
Обращение в техподдержку
Ушаковский Юрий Александрович 26.05.20 09:07

оповестить: не выбран

Введите текст сообщения

Выберите файл | Файл не выбран | отправить

4.4 СДАЧА МАТЕРИАЛОВ НА ПРОВЕРКУ

Для сдачи на проверку материалов после выполнения работ в рамках уведомления пользователю необходимо открыть карточку уведомления и в разделе «Проверка материалов» приложить архив с материалами, предварительно зашифрованный сертификатом КГА и нажать кнопку **«Отправить на проверку» (27)**. С инструкцией по шифрованию материалов можно ознакомиться в ЛКИ в разделе «Вопрос-Ответ»

Проверка материалов

Сдать материалы на проверку (zip-архив, если необходимо несколько файлов):

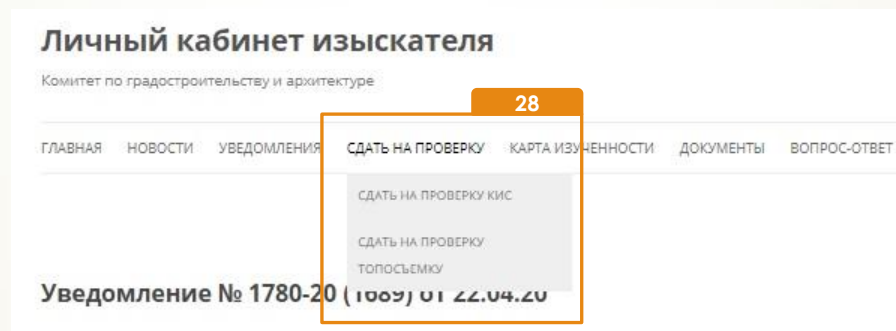
- 1) Скачайте архив с сертификатом КГА и извлеките сертификат [скачать](#)
- 2) Приложите зашифрованный сертификатом КГА файл или архив

Файл не выбран

27

4.5 СДАЧА МАТЕРИАЛОВ НА ПРОВЕРКУ ПО РАНЕЕ ОТКРЫТЫМ УВЕДОМЛЕНИЯМ

Для сдачи на проверку материалов по ранее открытым уведомлениям (без ЛКИ) необходимо выбрать пункт меню **«Сдать на проверку» (28)** и далее выбрать подпункт с видом работ, по которым необходимо сдать материалы (КИС или топосъемка).



В открывшейся форме (28) необходимо указать всю информацию по ранее открытому уведомлению (номер уведомления, номер входящего письма КГА, вид работ, адрес участка работ), а также загрузить границу производства работ и архив с материалами для проверки, зашифрованный сертификатом КГА. В нижней части формы в окне **«Информация о сдаваемых материалах»** (29) следует указать информацию о этапе сдачи работы, исполнителях и пр., после чего нажать кнопку «Отправить на проверку».

28

Сдать на проверку топосъемку

Здесь вы можете подать материалы топосъемки по уведомлениям, открытым ранее (без ЛКИ)

* Номер уведомления (АСХДИИ):

* № входящего КГА:
 / 19 ▼

* Вид работ:

Добавьте минимум один вид коммуникаций из перечня в список

* Адрес участка работ:

* Скачайте архив с сертификатом КГА и извлеките сертификат [скачать](#)
Приложите зашифрованный сертификатом КГА файл или архив ([инструкция](#)):
 Файл не выбран

* Граница топографической съемки (*.mif):
 Файл не выбран

29

* Информация о сдаваемых материалах:

Площадь границы работ:

КОНТАКТНАЯ ИНФОРМАЦИЯ

По организационным и техническим вопросам:

Упаловский Юрий Александрович

Начальник геодезического отдела Управления ведения
ФПД и инженерных изысканий -
заместитель начальника Управления

Телефон: 576-16-20 доб. 3431
Электронная почта: upalovskiy_ua@kga.gov.spb.ru

Вайгандт Николай Юрьевич

заместитель начальника Управления

Электронная почта: vaigandt@kga.gov.spb.ru

По административным вопросам:

Богданов Анатолий Станиславович

Начальник Управления ведения ФПД и инженерных
изысканий

Телефон: 576-16-20 доб. 3443
Электронная почта: a.bogdanov@kga.gov.spb.ru

По вопросам, связанным с шифрованием/расшифрованием материалов и ЭЦП:

Лукин Евгений Сергеевич

Специалист по защите информации

Телефон: 576-16-18 доб. 7721
Электронная почта: E.lukin@kga.gov.spb.ru